

## UURINGU VORM

# Maakondade kaardistus sotsiaalteenuste olemasoleva olukorra osas aastal 2015



Euroopa Liit  
Euroopa Sotsiaalfond



Eesti  
tuleviku heaks

Meede "Tööturul osalemist toetavad hoolekandeteenused"

## LÄÄNE MAAKOND

Koostaja Anneli Rasu, Läänemaa Arenduskeskuse projektijuht

Uuringu koostamises osalenud organisatsioonide esindajad:

Kaja Rootare, Haapsalu linna sotsiaalvaldkonna aselinnapea;

Varje Paaliste, Lääne-Nigula valla kultuuri-, hariduse ja sotsiaal-hoolekande osakonna juhataja;

Kaidi Antsi, Lihula valla sotsiaaltöö spetsialist;

Ireen Kangro, Hanila valla sotsiaalnõunik;

Aino Kivipuur, Martna valla sotsiaalnõunik;

Toomas Schmidt, Ridala vallavanem;

Riina Roosiväli, Ridala valla sotsiaalnõunik;

Urve Sarapik, Ridala valla lastekaitse ja noorsootöö spetsialist;

Irmeli Alt, Noarootsi valla sotsiaaltöötaja;

Deiw Rahumägi, Nõva vallavanem,

Maire Koppelmaa, Nõva valla sotsiaaltööspetsialist;

Katrin Viks, Kullamaa sotsiaal-, kultuuri-, spordi- ja haridusvaldkonna abivallavanem;

Marge Tiik, Vormsi valla sotsiaaltöö spetsialist

Serli Küünarpuu, Haapsalu Sotsiaalmaja juhataja

Taavi Käsk, Sotsiaalhooleühing MTÜ juhataja

Tiia Treimann-Differt, Läänemaa Vähiühing MTÜ esinaine

Jaan Pihlakas, Läänemaa Puuetega Inimeste Koda esimees

Ivar Paimre, Eesti Omastehooldus MTÜ esimees

Leili Mutso, Läänemaa Naiste Tugikeskus MTÜ esinaine; Läänemaa omastehooldejate tugirühma kontaktisik

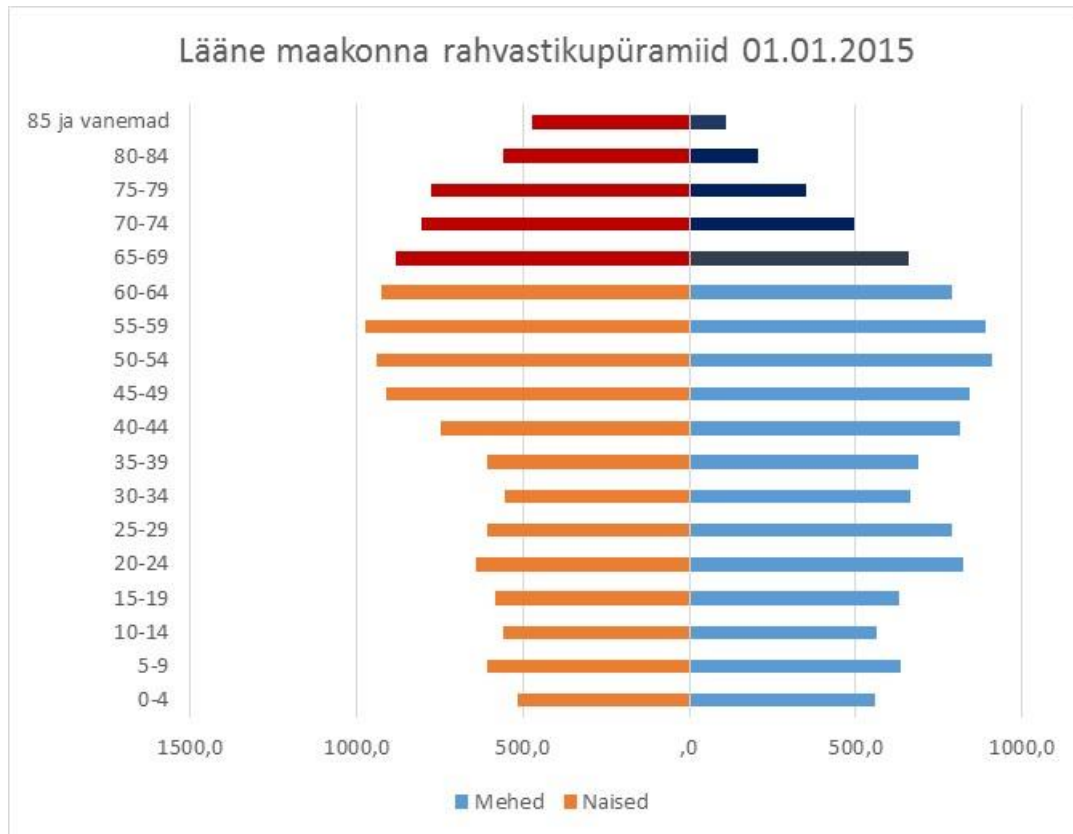
Tiina Rohi, De La Gardie hooldekodu juhataja

Ethel Suurküla, Samaaria Eesti Misjoni juhatuse liige

## DEMOGRAAFIA

### Maakonna rahvastiku demograafiline seis

Läänemaa rahvaarv oli 2015. aasta 01. jaanuari seisuga 24 070 inimest, neist 65 + vanuses eakaid 22%. Ülalpeetavate määr oli 57 ülalpeetavat 100 tööealise inimese kohta. Rahvastiku soolis-vanuseline koosseis on kajastatud joonisel 1.



Joonis 1 Läänemaakonna soolis-vanuseline koosseis seisuga 01.01.2015, allikas Eesti Statistikaamet

### Asustustihedus ja rahvastiku paiknemine

Asustustihedus on sotsiaalteenuste arendamise seisukohast olulisim argument sihtgrupi üldarvu kõrval. Mida väiksem on omavalitsuse rahvaarv ja mida madalam asustustihedus, seda keerukam on korraldada kvaliteetseid avalikke teenuseid (väiksem palgafond, suurem transpordikulu).

Kõige tihedamalt asustatud oli 2015. aastal Haapsalu linn ligi 960 elanikuga km<sup>2</sup> kohta. Lihula vallasise linna asustustihedus oli Haapsalust ligi 3 korda väiksem (314 inimest/ km<sup>2</sup>), ülejäänud omavalitsuste asustustihedus on veel oluliselt väiksem. Haapsalu rõngasvallas Ridala vallas on asustustihedus 12 inimest/ km<sup>2</sup>, rahvaarvu poolest maakonna suuruselt teises vallas, peamiselt Haapsalu-Tallinn riigimaantee ääres paiknevas Lääne-Nigula vallas aga juba vaid 7,8 inimest/ km<sup>2</sup>.

Ääremaastumise definitsiooni järgi on ääremaalise omavalitsuse asustustiheduse piiriks 8 elaniku/ km<sup>2</sup>, seega tuleb lugeda ääremaastunuks nii Lääne-Nigula vald kui ka kõik ülejäänud Läänemaa omavalitsused (vt tabel 1). Eriti väikese rahvaarvuga (alla 1000 elaniku) on Läänemaal Martna, Noarootsi, Nõva ja Vormsi vald, kus ka asustustihedus on alla 3 inimese/ km<sup>2</sup>.

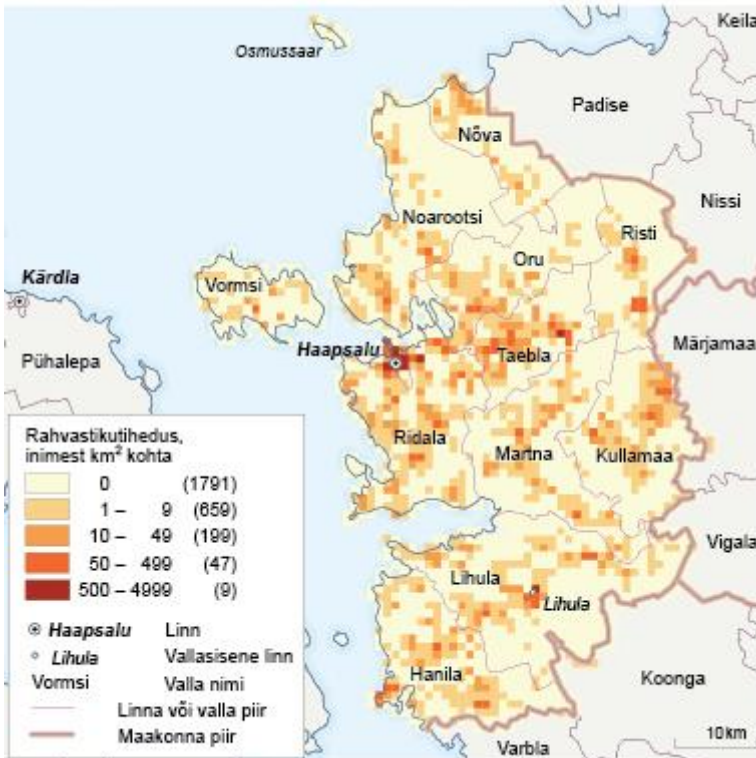
Tabel 1 Läänemaa omavalitsuste rahvastik seisuga 01.01.2015. Allikas Eesti Statistikaamet.

	Elanike arv kokku	65+ vanuses elanike arv	65+ vanuses elanike osakaal (%)	Asustustihedus elanikke/km <sup>2</sup>
LÄÄNE MK	24070	5317	22,1	10,1
Haapsalu linn	10160	2323	22,9	959,4
Ridala vald	3219	468	14,5	12,7
Lääne-Nigula vald	3951	786	19,9	7,8
Lihula vald	2195	538	24,5	6,0
Hanila vald	1346	375	27,9	5,8
Kullamaa vald	1121	300	26,8	5,0
Martna vald	756	205	27,1	2,8
Noarootsi vald	707	168	23,8	2,4
Nõva vald	338	99	29,3	2,6
Vormsi vald	277	55	19,9	3,0

← Ääremaastumise piir

← Väga väikesed vallad

### Lääne maakonna rahvastiku paiknemine, 31.12.2011



Allikas: Statistikaamet

Joonis 2 Lääne maakonna rahvastiku paiknemine 2011 aasta lõpus.

Teeninduspiirkondade (toimepiirkondade) moodustamisel mistahes omavalitsusreformi valguses on oluline ka vaadata, kuidas rahvastik geograafiliselt maakonnas paikneb (joonis 2). Kõige tihedamalt on asustatud Haapsalu linnastu (Haapsalu linn ja Ridala valla Haapsalut ümbritsev osa), üksikud tiheasustuse punktid on Lääne-Nigula vallas Palivere kandis ja Lihula valla sees linnas. Üldiselt tihedalt asustatuks saab pidada Ridala valda, Lääne-Nigula valla Taebla ja Oru piirkonda, Hanila valda. Omaette asustusaarekesed on moodustunud Lääne-Nigula vallas Risti kanti, Kullamaal ja Nõval, ka Noarootsi poolsaarel ja Vormsi saarel.

Tabel 2 Läänemaa pensionäride arv ja keskmine kuupension aastatel 2011 - 2015, allikas Eesti Statistikaamet.

<b>Sotsiaalne kaitse</b>					
	<b>2011</b>	<b>2012</b>	<b>2013</b>	<b>2014</b>	<b>2015</b>
<b>Pensionärid, 1. jaanuar</b>	7 885	7 925	8 006	7 987	8 016
<b>vanaduspensionärid</b>	6 011	6 012	6 187	6 201	6 163
<b>töövõimetuspensionärid</b>	1 499	1 579	1 633	1 597	1 645
<b>Keskmine kuupension, jaanuar, eurot</b>	276,44	274,70	287,69	301,28	317,09

Sotsiaalhoolekande teenuste sihtrühmaks on lisaks eakatele ka

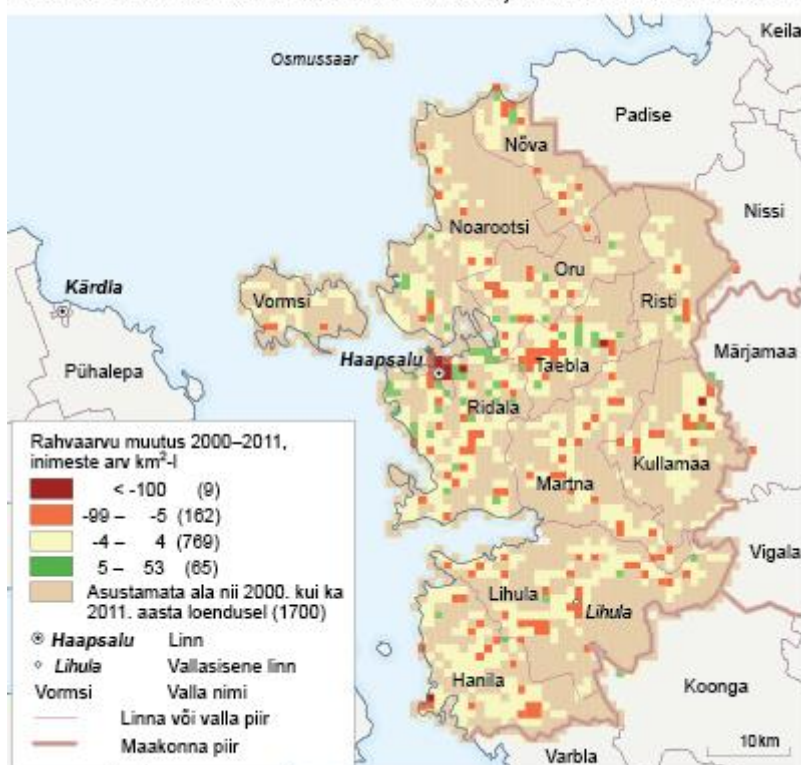
- puuetega inimesed, eriti töövõimetuspensionärid, kelle arv on Eesti Statistikaameti andmetele maakonnas 2015. aastal 1645.  
Keskmine kuupension indikeerib nii vanadus- kui töövõimetuspensionäride ostujõudu. (vt tabel 2)
- toimetulekutraskustes inimesed, kelle hulka tuleks lugeda töötud ja töötute toimetulekust sõltuvad pereliikmed. Registreeritud töötute arv oli Töötukassa andmetel 2015. aastal maakonnas keskmiselt 688 inimest, mis moodustas kogu 10 500 suurusest tööjõust 6,6%. Vaadates aastate lõikes registreeritud töötute ja maakonna töötute koguarvu suhet (tabel 3), siis on põhjust arvata, et töötute koguarv oli 2015. aastal maakonnas 1000 inimese ümber.

Tabel 3 Läänemaa tööturu andmed aastatel 2010-2014, allikas Eesti Statistikaamet.

<b>Tööturg</b>					
<b>15-74-aastased hõiveseisundi järgi</b>	<b>2010</b>	<b>2011</b>	<b>2012</b>	<b>2013</b>	<b>2014</b>
<b>Tööjõud, tuhat</b>	12,8	13,0	12,6	12,6	12,0
<b>töötud, tuhat</b>	2,9	1,7	1,3	1,0	0,8
<b>Mitteaktiivsed, tuhat</b>	6,9	6,3	6,3	6,1	6,4
<b>Tööealised kokku, tuhat</b>	19,7	19,3	18,9	18,8	18,4
<b>Tööjõus osalemise määr, %</b>	65,0	67,3	66,7	67,4	65,3
<b>Tööhõive määr, %</b>	50,4	58,4	59,8	61,9	61,1
<b>Töötuse määr, %</b>	22,5	13,2	10,4	8,1	6,5
<b>Registreeritud töötud</b>	1 416	1 013	785	690	564

## Maakonna demograafiline suundumus

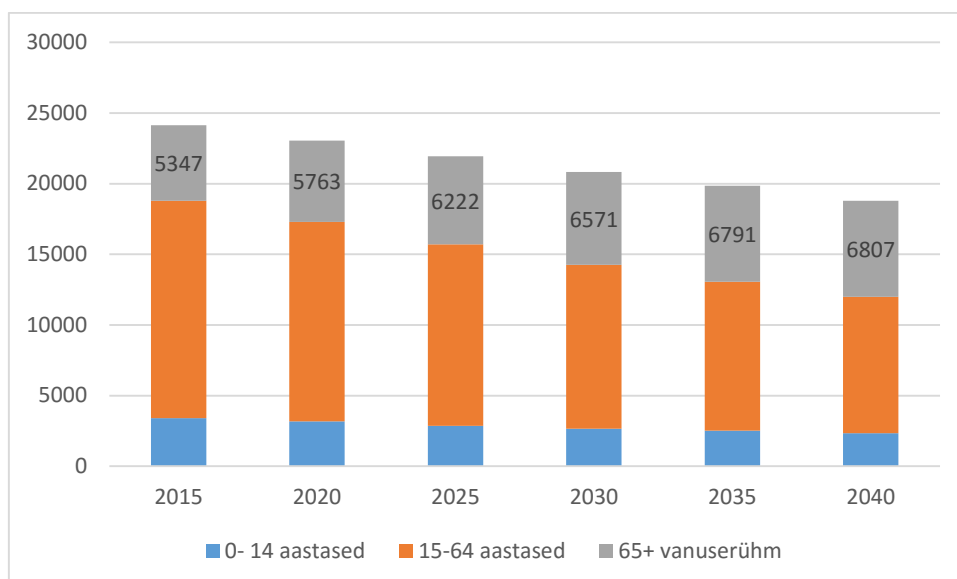
### Lääne maakonna rahvaarvu muutus, 31.03.2000–31.12.2011



1. Allikas: Statistikaamet

Joonis 3 Läänemaa rahvastiku muutus 2000- 2011. Allikas Statistikaamet.

Rahvastik on Eestis väljaspool pealinna piirkonda üldiselt kahanenud, tõenäoliselt protsess jätkub edaspidi samamoodi kui 2000ndatel aastatel. Võrreldes rahvastiku paiknemise kaardiga (võrdle jooniseid 2 ja 3) võib öelda, et seal kus elanikke on rohkem, on neid maakonnas ka rohkem kadunud. Näiteks on sadu inimesi kaotanud Haapsalu. Rahvastik on pisut kasvanud Ridala valla Haapsalu linna lähedases piirkonnas, aga ka Palivere kandis Lääne-Nigula vallas, vähem Noarootsi poolsaarel ja mujal.



Joonis 4 Läänemaa rahvastiku vanuseline koosseis 2040 Eesti Statistikaameti prognoosi kohaselt.

Rahvastikuprognoosid aitavad sotsiaalteenuste arendamiseks määratleda eakate vanuserühma dünaamikat, kuid muude sihtrühmade osas ei ole võimalik midagi ennustada. Näiteks töövõimetus pensionäride arv võib muutuda seoses töövõimereformiga.

Eesti Statistikaameti prognooside kohaselt suureneb lähema kümne aasta jooksul 65+ eakate vanuserühm, kahanevad tööealiste ja noorte vanuserühmad, mille tulemusena kokkuvõttes suureneb eakate osakaal ja tõuseb ülalpeetavate määr (vt joonis 4 ja tabel 3). Ülalpeetavate määr võib muutuda ka teistsuguseks, kui enne 2025 aastat otsustatakse pensioniiga tõsta.

Kui 65-84 aastaste vanuserühmad suurenevad mõõdukalt, siis 85+ vanuses eakate arv aastaks 2025. peaaegu kahekordistub.

Tabel 4 Eakate sihtrühma suurenemine Läänemaal Eesti statistikaameti prognoosidele põhinevalt

Aasta	Elanike arv	65+ vanuserühm	65 + eakate osakaal	65+ eakate arvu suurenemine võrreldes 2015 aastaga	Ülalpeetavate määr
2015	24132	<b>5347</b>	22		57
2020	23058	<b>5763</b>	25	<b>416</b>	63
2025	21929	<b>6222</b>	28	<b>875</b>	71

## ÜLEVADE SOTSIAALHOOLEKANDE TEENUSTE PAKKUMISEST

Järgnev tabel (vt tabel nr 5) annab ülevaate Läänemaa omavalitsuste sotsiaalhoolekande sihtrühmade suurusest, sotsiaaltöötajate arvust ja nende koormatusest

Tabel 5 Läänemaa omavalitsuste sotsiaalhoolekande sihtrühmade ja neid teenindavate sotsiaaltöötajate arvud, omavalitsused on reastatud asustustiheduse (ääremaastumise) järgi

	Haapsalu linn	Ridala vald	Lääne-Nigula vald	Lihula vald	Hanila vald	Kullamaa vald	Martna vald	Noarootsi vald	Nõva vald	Vormsi vald	Maakond KOKKU
<b>65+ vanuses eakate arv</b>	2323	468	786	538	375	300	205	168	99	55	5317
<b>puuetega inimeste arv</b>	774	183	317	220	152	171	59	61	45	19	2001
<b>toimetulekuraskustes isikute arv *</b>	296	55	137	84	50	20	33	9	7	11	702
<b>Sihtrühmad kokku</b>	3393	706	1240	842	577	491	297	238	151	85	8020
<b>KOV sotsiaaltöötajate arv</b>	25	2	7	4	3,6	1	1	2	1	0,5	47,1
<b>Sihtrühma suurus ühe sotsiaaltöötaja kohta</b>	136	353	177	211	160	491	297	119	151	170	Keskmiselt 226

Sihtrühmade suurus on määratud statistiliselt, ega peegelda täiel määral tegelikku olukorda.

65+ vanuses eakad võivad olla väga kõbusad, näiteks statistikaamet näeb tööelistena tegelikult ka kuni 74- aastaseid isikuid, harvadel juhtudel on teada ka veel kõrgemas vanuses töötajaid.

Omavahel võivad seguneda 65+ eakate sihtrühm ja puuetega isikute arv, mitmel moel. Esiteks on osad puuetega isikud ka eakad, teiseks ei ole kõrges vanuses eakatele ilmtingimata puuet määratud, kuigi tervislik olukord seda võimaldaks. Sotsiaalhoolekande teenuseid (sh transporditeenuseid) osutatakse omavalitsuses reaalse abivajaduse korral, olenemata ametliku puude olemasolust.

Tabelis kirjeldatud toimetulekuraskustes isikute arv on võetud STAR statistikast (<http://starstatistika.sm.ee/>), see on 2015. aastal toimetuleku toetust saanud perekondade leibkondade liikmete arv.

Eesti Statistikaameti andmetel juba 2013. aastal suhtelises vaesuses need, kelle ekvivalentnetosissetulek oli alla **358** euro tarbija kohta kuus, absoluutse vaesuse piiri aga **205** eurot tarbija kohta kuus. (Allikas Statistika Aastaraamat 2015, lk 111 : <http://www.stat.ee/90732>)

2015. aastal oli üksi elavale inimesele või perekonna esimesele liikmele **90** eurot kuus. Ka perekonna iga alaealise liikme toimetulekupiir oli 2015. aastal 90 eurot kuus. Perekonna teise ja iga järgmise täisealise liikme toimetulekupiir oli 72 eurot kuus.

Vajaduspõhise peretoetuse sissetulekupiiriks oli esimese täiskasvanud pereliikme puhul 2015. aastal 329 eurot, igale järgnevale vähemalt 14-aastasele liikmele 164,5 eurot ja alla 14-aastase pereliikme piir oli 98,7 eurot.

Seega, toimetulekutoetus oli ligi poole võrra väiksem, kui absoluutse vaesuse piir ja ka vajaduspõhise pereltoetuse korral jäid inimeste sissetulekud alla 14. aastaste laste puhul summaarselt ikkagi absoluutse vaesuspiiri lähedale. Tabelis 2 toodud Läänemaa pensionäride keskmine sissetulek jääb allapoole suhtelise vaesuse piiri.

Kuna Sotsiaalministeerium palus määratleda omavalitsustel, kes kuuluvad omavalitsuste arvates toimetulekuraskustes isikute hulka, võib siinkohal välja tuua järgmisi määratlusi:

- „Ühekordsete toetuste saamiseks on õigustatud kõik isikud, kelle sissetulekud ei ületa kahekordset ametlikku toimetuleku piiri, nemad saavad küsida omavalitsuse ühekordset toetust kõikideks vajadusteks.“
- „On inimesi, kes sissetuleku poolest ei kvalifitseeru toetuste saajateks, kuid kellele määratakse siiski ühekordseid toetusi - nt üksikema alaealise lapsega, lapsel prille vaja; või teine üksikema, kellele eraldatakse toetust riiete ostuks.“
- „ Toimetulekuraskustes on isegi üksikpensionär, kellel on ravimeid vaja ja miinimumpalga saajad.“
- „Kõik töövõimetuspensionärid, sest see pension nii väike ja parajalt nii suur, et toimetulekutoetust ei saa. Veel on määramata arv inimesi, kes ei tule toetust küsima ja elavad vanemate kulul (nt koju jäänud keskealised perepojad). Nemad saavad toetust vahel ühekordse toetuse näol, toimetuleku toetuse saamiseks tuleb arvele võtta töötukassas (aga nad ei tee seda).“
- „Olenevalt leibkonnast, üksikiisik, või perekond... 250 eurot saav üksik pensionär ei pruugi olla siiski toimetulev. Omavalitsuse poolt on kõrgendatud tähelepanu, kui perekonnas on lapsed, puudega inimesed, omasteholdajad. Üksikvanemad. Kui sissetulek paberil on soliidne, aga pool summast läheb nt abivahendi rendiks... Väga individuaalne. Ja kas olukord on pidev või erakorraline.“
- „Paljulapselised pered, kes ei lähe piiri alla, rahvapensioni saajad (alla 300 euro) ja vähekindlustatud pered nt üksikvanemad. Lahendatakse ühekordsete toetuste määramisega, kui pöördub abisaamiseks ja punase risti toidupakid, hügieenipakid. Need pered on KOVidele teada.“
- „Toimetulekuraskustes on ka kõik vajaduspõhise peretoetuse saajad.“

Tähelepanuväärne on, et suuremad omavalitsused lähtuvad pigem seadusega määratud toimetulekupiiridest.

Tabel 6 kirjeldab 01.01.2015 kehtima hakanud Sotsiaalhoolekandeseaduses (edaspidi SHS) § 17 - § 45 välja toodud kohalike omavalitsuste poolt korraldatavate põhiliste teenuste pakkumise hetkeolukorda 2015. aasta lõpus.

**Koduteenus** on maakonnas kõige levinum omavalitsuste poolt pakutav teenus. Haapsalus, Lihulas, Hanilas tunnetatakse suuremat vajadust teenust pakkuda. Ka Lääne-Nigulas on plaanis täiendava hooldustöötaja juurdepalkamine. Nõva vallas ametlikku teenuse pakkumise korda küll ei ole, aga teenust pakutakse. Ridala vald alustab 2016. aastal teenusepakkumisega ja Kullamaa vallas teenust hetkel ei pakuta, alternatiivnina pakutakse hooldekodusse paigutamist. Kaalutakse siiski koduteenuse loomist. Nii Ridala kui Kullamaa vallas, aga ka mujal, on koduteenuse pakkumise alternatiivina kasutatud kogukonna abi.



Tabel 6 Põhiteenuste saajate arvud Läänemaa kohalikes omavalitsustes 2015 aasta lõpus, omavalitsused reastatud asustustiheduse (ääremaastumise) järgi.

	Haapsalu linn	Ridala vald	Lääne-Nigula vald	Lihula vald	Hanila vald	Kullamaa vald	Martna vald	Noarootsi vald	Nõva vald	Vormsi vald	Maakond KOKKU
<b>koduteenus</b>	141	0	30	41	23	0	12	2	24	10	271
<b>üldhooldusteenus</b>	28	7	13	21	7	3	3	1	3	0	86
<b>tugiisiku teenus</b>	14	5	4	0	3	0	0	0	0	0	26
<b>isikliku abistaja teenus</b>	4	0	0	0	0	0	0	0	1	0	5
<b>sotsiaaltranspordi teenus</b>	60	7?	23	7	40	20	15	32	24	10	195
<b>täisealise isiku hooldus</b>	0	22	25	6	29	6	5	8	19	2	122
<b>varjupaiga teenus</b>	60+	5	2-3	0	0	0	pol e vaja	0	0	0	65+
<b>eluruumi tagamine</b>	39	2	26	1	3	0	1	15	0	1	88
<b>võlanõustamisteenus</b>	84	ei tea	ei tea	0	ei tea	0	3-4	0	0	0	84
<b>turvakodu teenus</b>	19	1	2	0	0	0	0	1 pere	0	0	22

**Üldhooldusteenuse** kasutajate arv peegeldab KOV poolt finantseeritavate kohtade arvu, perekondade poolt finantseeritavate kohtade arvu ei ole võimalik öelda, kuna perekondadel ei ole põhjust omavalitsust hooldekodu teenuste kasutamisest teavitada. Üldhooldusteenust pakutakse Läänemaal valdavalt isemajandavates institutsioonides Haapsalu linnas De La Gardie hooldekodus, Lääne-Nigula vallas Oru ja Risti hooldekodudes ning Lihulas Lõuna-Läänemaa Tervishoiu Ja Sotsiaalhoolekande Keskuses (edaspidi LLTSK). Juhul, kui teenuse eest maksab kohalik omavalitsus, ei oma tegelikult tähtsust, et teenust osutav hooldekodu asuks maakonnas – teenuseid kasutatakse üle Eesti paiknevates hooldekodudes. Oluline on, et koht leitaks vastavalt vajaduse operatiivsusele, kuid omavalitsust huvitab ka teenuse soodne hind.

**Päevahooldus** peaks täitma üldhooldekodule sätestatud nõuded. Samas tõdevad kõik hooldusastuste juhid, et hooldekodude majandamiseks on hooldekodu enda jaoks oluline hoida kõik kohad hõivatud. Päevahoolduse tarbeks tuleks aga reserveerida nii vabad ruumid (minimaalselt tegelustuba + 2 tuba vooditega võimaldamaks puhkust nii mees- kui naissoost klientidele.) Kui De La Gardie hooldekodu 2012. aasta lõpus tegevust alustas, oldi vabade kohtade olemasolu tõttu valmis teenus pakkuma, tänagi on hinnakirja järgi võimalik päeva kaupa teenust saada. Tegelikuses on kohad hõivatud, sest ainult nii on võimalik hooldekodu majandada.

**Intervallhooldust** pakutakse samuti Haapsalu Haigla juurde kuuluvas De La Gardie hooldekodus, vajadusel haigla hooldusravi osakonnas. Intervallhoolduse peamine otstarve on olnud lahendada pakilised olukorrad, kus inimene kodus enam toime ei tule, kuid sobivat hooldekodu kohta ei ole veel leitud. Ka LLTSK -s on intervallhooldust pakutud, kuid tegelik elu on näidanud, et kord juba hooldusele saanud enam koju tagasi ei pöördu.

**Tugiisikuid** vajatakse kõige enam puuetega lastele kooliskäimise toetamiseks järgmiseks toimetulekuraskustes perede toetamiseks, kuid ka töötutele ja puuetega inimestele. Tugiisikute nappust kurdavad kõik omavalitsused v.a. Haapsalu. Kullamaa vallas väidetavalt ei ole hetkel vajadust, mõnes teises väikses vallas on tugiisiku vajadus lahendatud isikliku hooldaja määramise kaudu.

**Isikliku abistaja** teenust pakutakse vähe, suure tõenäosusega osatakse seda pigem vähe küsida. See teenus on samuti väiksemates valdades lahendatud isikliku hooldaja määramise kaudu.

**Sotsiaaltransport** on Läänemaa maaomavalitsustes kõige olulisem teenus, seda eriti hõreda või olematu ühistranspordi tõttu. Omavalitsuse transpordiga sõidavad suhteliselt soodsalt ja sobival ajal eakad, haiged, puuetega inimesed kuid ka toimetulekuraskustes inimesed. Enim kasutatakse elektriautosid ja tavalisi sõiduautosid. Sotsiaaltranspordi all mõistavad omavalitsused pigem transporditeenuseid sotsiaaltöö sihtrühmale, kui uues SHSis välja toodud teenust (eritranspordivahendiga) erivajadusega inimesele. Osad vallad on loonud koguni oma regulaarsed bussiliinid (Kullamaa, Nõva, Noarootsi).

Ratastoolidele ja kandraamidele kohandatud sõiduvahendeid maakonnas pigem napib. Üks kandraamiga auto kuulub Läänemaa Haiglale ja eelisjärjekorras teenindab see haigla vajadusi. Teine kohandatud auto kuulub Haapsalu Sotsiaalmajale.

Olulist koormust hooldustöötajatele pakuvad sõidud pealinna vahet, kuna eriarstiabi osutamine on koondunud just sinna.

**Täisealise isiku hooldust** kasutatakse maaomavalitsustes teiste teenuste alternatiivina, kuna hajaasustuses on teenuste pakkumine seotud täiendava transpordi- ja ajakuluga.

Haapsalu linn põhimõtteliselt seda teenust ei paku, sest on välja arendanud muud teenused. Teenus on mitmeti problemaatiline – üliväikesed hooldustasud kompenseeri ega motiveeri. Osad omavalitsused on seisukohal, et isikliku hooldaja puhul ei suudeta mingit teenuskvaliteeti tagada, teisalt arvatakse jälle, et koduteenuseid ei oleks võimalik isikliku hooldajaga samas mahus ju pakkuda. On esinenud ka juhtumeid, kus toetust on kasutatud lihtsalt täiendava sissetulekuna, hooldustegevust ennast pole üldse toimunudki.

**Varjupaiga teenuse** pakkumine toimub samuti peamiselt maakonna keskses, maaomavalitsustes ollakse valmis varjupaiga teenust pakkuma sotsiaalelupindade baasilt, vajadus on väike.

**Sotsiaaleluruumidest** on Haapsalu linnas pigem puudus, maaomavalitsustes leidub tühje ruume. Tunnistatakse, et ruumid on tihti remontivajavad.

**Võlanõustamist** pakutakse põhiliselt maakonnakeskuses, omavalitsused ei tea nõustatud isikute arvu.

**Turvakodu** teenust pakutakse maakonna keskses. Omavalitsused on valmis seda teenust samuti sotsiaalelupindade baasilt pakkuma, kuid mõiste tundub olema pisut segane, kuna läbisegi räägitakse nii varjupaigast kui turvakodust. Leitakse, et perevägivalda lahendamiseks kodulähedusse majutamine siiski parim variant ei ole.

Järgnevalt on lühidalt välja toodud täiendavad teenused, mida Läänemaa omavalitsustes veel pakutakse –

- pesupesemine, duššivõimalus (Haapsalu Sotsiaalmaja, Hanila vald, Vormsi)
- eakate huvitegevused päevakeskuses (Haapsalu Sotsiaalmaja)
- anonüümsete alkohoolikute tugirühm (Haapsalu Sotsiaalmaja)
- koduõendus (Lõuna-Läänemaa tervishoiu ja sotsiaalhoolekande keskus)

- toidupank - teenust pakub üle-eestilise Toidupanga Haapsalu filiaal
- seltsimajad päevakeskuse funktsioonis (Kullamaa ja Martna vallas)
- pensionäride naabrivalve (Vormsi)

Riiklikke erihoolekandeteenuseid pakutakse AS Hoolekandeteenuste filiaalides Uuemõisa kodus Ridala vallas ja Koluvere kodus Kullamaa vallas. Vastavalt on mõnevõrra suurem ka nendes omavalitsustesse registreeritud puuetega inimeste arv ja omavalitsuste eeskostekoormus.

Erihoolekande teenuseid pakuvad ka suuremad kohalike omavalitsuste suuremad teenuskeskused – Haapsalu Sotsiaalmaja ja LLTSK Lihulas. Pakutakse igapäeva elu toetamist, toetatud elamist ja töötamise toetamist päevakeskuse vormis.

### **TEENUSTE VAJADUSE HINDAMINE**

Kliendi teenusevajaduse hindamiseks on Läänemaa omavalitsustes valdavalt välja töötatud teenuste osutamise korrad, teenusevajadust hinnatakse hindamisinstrumentide abil (Haapsalus koostatakse lisaks hoolduskava), vahel väiksemates omavalitsustes ka sotsiaaltöötaja poolt subjektiivselt nõ. terve mõistuse baasilt. Hindamisel määratakse inimesele vastavalt vajadusele teenus või teenuste pakett (Haapsalu). Üldiselt on teenuse saamiseks vajalik sooviavaldus, järgneb KOV poolne vajaduse hindamine ja teenusele määramine.

Kuna eesti inimesed on üsna tagasihoidlikud ja vastupidavad, ega pruugi ka vajaduse tekkimisel tulla kohalikku omavalitsusse teenust küsima, siis alternatiivne kohalike omavalitsuste poolt praktiseeritav võimalus teenusvajaduse selgitamiseks on eakate meelepidamine koos külastusega sünnipäevade tähistamiseks, või astub omavalitsuse esindaja vastu talve eaka juurest läbi.

Teenusevajadusest võib omavalitsus kuulda ka kogukonna kaudu, selleks võivad olla nii naabrid kui probleemse isiku/perega kokku puutuvate ametiasutuste/teenuseosutajate töötajad.

Teenuse (taas)loomine või laiendamine otsustatakse peamiselt sooviavalduste arvu järgi.

Teenuse loomise asemel on üksikute sooviavalduste puhul võimalik mõnede teenuseliikide puhul teenuse sisseost.

Väiksemates ja väga väikese rahvaarvuga valdades ressursipuudusel otseselt erinevaid teenuseid ei loodagi, juhtumid lahendatakse jooksvalt, aidatakse nii palju kui valla sotsiaaltöötaja võimuses on.

Kaugemates kantides on teenuste loomise alternatiiviks ka hooldaja määramine, kuna lisaks teenuse osutamiseks vajaliku tööjõu leidmise küsimusele oleks vaja lahendada ka transpordiküsimus, siis mõistlikum lahendus on hooldaja leidmine abivajaja lähedusest, kasvõi perekonna liikmete hulgast.

Raskematel juhtudel on teenuseosutamise alternatiiviks institutsionaalne paigutamine, mille kulu on perekonnaseaduse alusel alanejate ja/või ülenejate sugulaste katta ning kui neid ei leidu, siis KOV katta.

### **TEENUSTE DELEGEERIMISE PRAKTIKAD**

Teenuste delegeerimise praktikat on Lääne maakonnas üldiselt vähe, vaid Haapsalu linnavalitsus on delegeerinud varjupaiga teenuse osutamise linnavalitsusest sõltumatult asutatud Sotsiaalhooleühing MTÜle. (Plaanis on hakata samalt MTÜlt delegeerima/sisse ostma ka sotsiaalsete eluruumide

võimaldamist). Sotsiaalhooleühing kasutab omakorda varjupaiga klientide vajaduste katmiseks Haapsalu Toidupanga abi.

Osade teenuste pakkumise on suuremad omavalitsused korraldanud allasutuste kaudu – 20 töötajaga Haapsalu Sotsiaalmaja pakub koduteenust, sotsiaaltranspordi teenust, varjupaiga teenust, eakate huvitegevust ja erihoolekandega seonduvaid teenuseid. Linnavalitsuse asutatud ja linna valitseva mõju all oli 2014. aastani SA Läänemaa Haigla, mille koosseisu kuulub ka De La Gardie mõisahoones tegutsev hooldekodu. 2015. aastal toimus ühinemine Põhja-Eesti Regionaalhaiglaga, haiglat juhtiva nõukogu koosseis jaguneb järgmiselt – viieliikmelisest nõukoguliikmest kolm määrab PERH ja kaks Haapsalu Linnavalitsus.

Haapsalu linnavalitsuse asutatud ja valitseva mõju all on ka SA Haapsalu Hoolekandekeskus, mis pakub asenduskoduteenust, vajadusel ka turvakodu teenust lastele ning ööpäevaringset erihooldus- ja toetatud elamise teenust täiskasvanutele. Sihtasutus pakub lähiaastal Läänemaal täiendavaid tugiteenuseid (päevahoid, tugiisik, sotsiaaltransport) Euroopa Sotsiaalfondi 2014-2020 elluviidava toetuse andmise tingimuste „Puudega laste tugiteenuste arendamine ja pakkumine ning töö- ja pereelu ühildamise soodustamine“ raames.

Üldhooldus-, koduõendus (?) ja toetatud elamise teenuseid päevakeskuse vormis pakub Lihula valla poolt asutatud 28 töötajaga sihtasutus Lõuna-Läänemaa Tervishoiu Ja Sotsiaalhoolekande Keskus, mille nõukogu liikmed on Lihula vallavalitsuse poolt määratavad ja nõukokku kuuluvad nii Lihula kui Hanila vallavanemad.

Sotsiaalkorterite haldamine suuremates omavalitsustes toimub läbi omavalitsuste haldusfirmade.

Valdav praktika delegerimise asemel on teenuste sisseost – kõik omavalitsused ostavad sisse hooldekodu teenust, pea kõik võlanõustamisteenust. Väiksemad omavalitsused ostavad teenuseid maakonnakeskuses asuvatelt teenusepakkujatelt (varjupaiga ja turvakodu teenused), sest vallasisene nõudlus on väga väike, samuti puudub ressurss teenuse ülalpidamiseks.

Näiteks tegutseb Haapsalus omavalitsustest sõltumatult Samaaria Eesti Misjon, mis on kristlik heategevusorganisatsioon. Põhitegevuseks on aidata ühiskonnast tõrjutud inimesi tagasi tavapärase elu juurde. Peamisteks abi saajateks on alkohoolikud, vanglast vabanenud ja kodutud. Omavalitsustel on võimalik osta varjupaigateenust.

Ridala vallas kasutatakse mitteformaalselt ka kogukonna abil. Koduteenuste ja sotsiaaltranspordi osas külades on koopereerunud, kogukonnad on ise küsimuse lahendanud. Külavanemad näiteks toovad üksikutele eakatele kaupa.

## TEENUSTE INTEGREERIMINE

**Koduhooldus** on väiksemates ja ääremalisemates valdades mitteformaalselt integreeritud **sotsiaaltranspordiga**. Sõidukijuht abistab kodust väljumisel ja saadab abivajajat arsti juures (isiklik abistaja roll). Erinevad teenused/rollid on integreeritud teenuseid pakkuvate sotsiaaltöötajate pädevustena. Sotsiaaltöötaja on näiteks tihti tugiisiku rollis või pakub väljaõppe olemasolul võlanõustamise teenust.

Läänemaa Haigla SA juurde kuuluval hooldekodul on võimalik pidevalt kaustada õendushoolduse teenuseid. Intervallhoolduse asemikuna on Läänemaal kasutatud paigutamist Läänemaa Haigla III korrusele, kus pakutakse õendushooldust.

Eluruumi tagamise teenus on Haapsalu Sotsiaalmajas integreeritud turvakoduga. Eluaseme- ja/või majanduslike probleemidega isikute ööbimisvõimalusele lisaks sisaldab teenus, vältimatut abi (sh toitlustamine ja riideabi), meditsiinilise abi korraldamist (sh vajalikke käsimüügi ravimeid) ning esmast sotsiaalnõustamist.

Laste turvakodu on maakonnas (pakutakse Haapsalu Hoolekandekeskus SA-s) integreeritud laste asenduskodu teenusega.

Häirenupu teenus on Lihula vallas integreeritud koduteenusega, ka sealne koduõendus kasutab koduteenuste pakkumiseks kasutatavat sõidukit.

Hanila vallas on integreeritud sotsiaaltransport, koduõendusteenus ja päevakeskuse teenus (toetatud elamise teenuse juures Lihulas). Suurema hooldusvajaduse puhul aitavad Hanila vallas koduhooldajad ka täisealise isiku hooldajaid.

Võlanõustamist on saanud Euroopa Sotsiaalfondi poolt finantseeritud projekti „Multiprobleemidega inimestele vajaduspõhiste teenuste pakkumine juhtumipõhise võrgustikutöö piloteerimise kaudu“, mis ühtlasi pakkus ka psühholoogilist nõustamist ja tugiisiku teenust. Teenuste kättesaadavus oli järjepideva regulaarse nõustamisvajaduse ning teenusepakujate ja teenusevajajate vaheliste suuremate distantside puhul siiski raskendatud. (Partner Läänemaal oli Samaaria Eesti Misjon.)

Haapsalu hindab perekonna vajadusi komplekselt, võidakse määrata perekonna erinevatele liikmetele erinevad teenused. Perekonna mõttes on sellisel juhul tegemist teenuste integratsiooniga.

Oru hooldekodu juures elavad endised lastekodukasvandikud peremajades, teevad samas tööd – see on toetatud elamise teenuse moodi, kuigi mitteametlikult.

## TEENUSTE KÄTTESAADAVUS

### TEENUSTEST TEAVITAMINE

Enamuse omavalitsuste kodulehtedel on sotsiaalvaldkonna teenuste info kättesaadav. Infot jagatakse sihtgruppide üritustel, ümarlaudades. Näiteks pensionäride ühingule käiakse rääkimas toetustest ja teenustest. Ka perearstid teavitavad kliente võimalikest teenustest ja KOVe teenusevajadusest. Info teenusest levib ka suust-suhu.

Kui mõnel väiksel omavalitsusel sotsiaalteenuste kohta KOV koduleheküljel infot ei ole, siis on vähemalt sotsiaaltöötaja kontaktandmed.

Ühe suure ja edumeelse KOV sotsiaaltöõjuhi tõdemus: juhul kui omavalitsusel vaba inimressurssi teenusepakkumiseks ei ole, siis ei saa ka väga palju promoda.

**Tugiisiku teenust** ise klient ei otsi, infot ka selle kohta ei otsi, vaid vajadus määratakse sootsiumis - vajadus ilmneb koolist, lasteaiast, teenusvajaduse hindamisel.

## KÄTTESAADAVUS VAJALIKU RESSURSI JA TEENUSTE OLEMASOLU SEISUKOHAST

**Koduteenuse** kättesaadavus on maakonnas pigem rahuldav, valdavalt on omavalitsused selle teenuse loonud. Suuremat teenusevajadust tunnetatakse Haapsalu linnas ja Lääne-Nigula vallas, ametlikult on teenus alles juurutatud Ridala vallas, teenus puudub kuid selle loomine on kaalutlemisel Kullamaa vallas. Kui omavalitsus on kehtestanud koduteenuse saamise korra ja töötanud välja teenusvajaduse hindamisinstrumendi, siis seda kergem on määratleda teenust saama õigustatud isikuid. Näiteks 2013. aastal kolme omavalitsuse ühinemisel tekkinud Lääne-Nigula vallas ühtlustus koduteenuste kord, olukord konkretiseerus endise Oru valla piirkonnas. Mitteametlikult osutati teenust 2015. aastal Nõva vallas.

Perekonnaseaduse alusel ülalpidajaid omavate eakate puhul võib juhtuda, et neil ei ole õigust (tasuta või soodsatele) koduteenustele. Samas võivad ülalpidamiskohustusega isikud elada hoopis teises maakonnas või välismaal. Ka samas piirkonnas elavate omaste puhul võib olla juhuseid, kus teoreetiliselt ülalpidamisvõimelised isikud on ka ise moel või teisel toimetulekuga jännis. Tasuliste koduteenuste pakkumise ülalpidajate olemasolu korral teeb omakorda keerukaks vajadus hakata sellisel juhul hindama ülalpidajate majanduslikku olukorda.

**Üldhooldusteenus** – teenus on laias laastus maakonnas kättesaadav, kuigi mõnikord on operatiivselt vaba kohta raske leida. Teenuse kättesaadavus oleneb pigem perekonna majanduslikust toimetulekust. Samuti nii intervallhooldus kui päevahoid võivad jääda perekonna väheste materiaalseste võimaluste tõttu kättesaamatuks.

**Tugiisiku teenust** - ei ole maakonnas piisavalt kättesaadav, mitmel põhjusel:

- 1) sobivate iseloomuomadustega ja tööd teha soovivaid tugiisikuid leida on keeruline, mida kaugemal maakonna keskusest, seda keerulisem;
- 2) teenuse pakkumine nõuab koolitatust,
- 3) tugiisiku töö on ajaliselt väikesemahuline, ega ole töö tegijale majanduslikult tasuv,
- 4) tugiisik peaks mõnedel juhtudel tulema kogukonnasuhete tõttu teisest vallast või piirkonnast – seega lisandub transpordikulu.

Teenuse kättesaadavus on maakonnas kõikjal pigem puudulik v.a. Haapsalu linnas.

**Isikliku abistaja teenus** on Haapsalus kättesaadav, aga üldiselt maapiirkonna omavalitsustes levinud ei ole, kuna alternatiivselt on teenusvajadus kaetud isikliku hooldaja määramisega või hooldekodusse saatmisega.

**Sotsiaaltransport** - vajadus maakonnas on suur, eriti seoses eriarstiabi koondumisega Tallinna. Põhilised põhjused sotsiaaltransporti kasutades Tallinna sõita on onkoloogiategenused (kiiritus- ja keemiaravi) ja silmaoperatsioonid. Spetsiaalselt puuetega inimestele kohandatud transpordivahendeid on Läänemaa omavalitsuste omanduses on väga vähe - üks- Haapsalu Sotsiaalmajas, teine Läänemaa Haiglal. Näiteks on eritransport Haapsaluga kokkuleppel Ridala vallale kättesaadav teisipäeviti. Teenusevajadust kaetakse kombineerides Läänemaa Haigla sõitudega Tallinna suunal; Lihula vallas on võimalik teenust ühe pere käest osta, kus on olemas ratastoolile kohandatud auto. Vajalikus ajaks kättesaadavus pole aga kuidagi tagatud.

Ühinenud Lääne-Nigula vallas ühtlustus sotsiaaltranspordi kord – olukord konkretiseerus endistes Oru ja Risti valdade piirkondades.

Suur osa sotsiaaltranspordist maakonna piires ostutatakse 2012. omavalitsuste käsutusse antud elektriautodega, hetkel on teenus otse eritranspordi vajadusest isikutele arstil käimisteks ja ametasutuste külastamiseks omavalitsustes kättesaadav. 01.01.2016 kehtima hakanud sotsiaalhoolekande seaduses välja toodud sotsiaaltranspordi mõistele selline teenus ei vasta, küll aga vastab ta maapiirkondades elavate eakate üksikute inimeste reaalsele vajadusele. Vahel ostutatakse transporditeenuseid ka toimetulekuraskustes inimestele.

Ühistranspordi liinide vähenemise ja kadumise tõttu on on transpordivajaduse katmine maapiirkondades ülimalt oluline, seetõttu on mõned väiksed omavalitsused avanud eakate suuremasse teenuskeskusesse viimiseks regulaarselt toimivad „liinid“, mida omavalitsused intervjuerimise käigus samuti sotsiaaltranspordina nimetasid (Kullamaa, Noarootsi, Nõva).

**Täisealise isiku hooldus** – väljaspool maakonnakeskust kättesaadav põhjendatud juhtudel, iseküsimus on hooldajatele määratava kompensatsiooni suurus, mis on pigem piinlik.

**Varjupaiga teenus on kättesaadav**, teenust annab erinevatele sihtrühmadele Haapsalus 5 asutust: Läänemaa Naiste Tugikeskus MTÜ (perevägivald ohvrid), Haapsalu Hoolekandekeskus SA (alaealistele), Haapsalu Sotsiaalhoole (täiskasvanud või lastega pered), Samaaria Misjon (kristlik, alkoholist loobumise sooviga), Sotsiaalhoole Ühing MTÜ Tulbi tn varjupaik (pikaajalised kodutud, pikaajalised eluaseme probleemid). Väiksemate omavalitsuste sotsiaalelupindasid on samuti võimalik kasutada vältimatu sotsiaalabi osutamise korras nt. tulekahjude korral.

**Turvakodu** teenus on kättesaadav, pakub Läänemaa Naiste Tugikeskus MTÜ ja Haapsalu Hoolekandekeskus SA. Kättesaadavus on hea. Olulisem on küsimus, et paljud kannatajad ei oska teenusevajadust teadvustada.

**Eluruumi tagamise** teenus on maakonnas üldiselt kättesaadav, kuid suuremates omavalitsustes on nõudlus suurem kui sobivate sotsiaaleluruumide kättesaadavus.

**Võlanõustamise teenus** puudus 2015. aastal ajutiselt teenust pakkuva FIE kadumise tõttu, kuid nüüd on teenus uute teenusepakujate leidmise tõttu jälle kättesaadav, teave on avaldatud lehes ja Haapsalu linnavalitsuse koduleheküljel. Hanila vald kogub teenuse sooviavaldused ja siis kutsub nõustaja kohale, Lihula vallavalitsus loodab tulevikus korraldada rohkem kohapealset nõustamist.

**Häirenupu teenus** on teenus, mille kättesaadavust omavalitsus ei pea uue SHS kohaselt tagama. Teenust piloteeritakse Lääne-Nigula ja Lihula omavalitsustes. Teenuse kulu võiks pigem olla kaetud perekonna poolt.

**Teleteenus** – ei ole samuti kohaliku omavalitsuse poolt tagatav teenus. Käesoleva projekti arendusseminari raames toimus teenuse demonstratsioon Elioni ja Saaremaa pilootklientide näitel ja teenuse arendamise vastu tuntakse huvi.

**Riiklikult rahastatavaid** erihoolekandeteenuseid tajutakse pikkade ootejärjekordade tõttu mittekättesaadavatena.

Lõunapoolsed omavalitsused (Lihula, Hanila, Martna) **tunnevad teravat puudust lastekaitse spetsialisti** järele, kuna lastekaitse küsimuste lahendamine hõlmab sügavaid juriidilisi teadmisi kuid juriidilise haridusega spetsialisti väiksemad omavalitsused üksi palgata ei jõua.

## TEENUSTE RAHASTAMISALLIKAD

**Koduteenus:** valdavalt rahastatakse KOV eelarvest ( koduhooldajate palgad), kaasnevad kulud tasub inimene ise (nt sooja toidu kojutoomine, pesu pesemine jmt). Haapsalu on jätnud endale õiguse teenuse eest hinda küsida, kui laps on samas linnas olemas ja soovib teenust osta. Lääne-Nigulas tasub inimene omaosaluse olenevalt kodukülastuste arvust nädalas. Juurdekuuluv pesupesemisteenus maksab Hanila vallas 2 eurot.

**Üldhooldusteenus:** perekonnaseaduse alusel ülalpidajate puudumisel KOV eelarve, inimese varad ja/või inimeste omaosalus jooksvatest sissetulekutest.

**Tugiisik:** KOV , tasandusfond (sotsteenuste arendamine), projektid. Ridala vallas on üks tugiisik näiteks ka kooli eelarves, kuna esmajoones püütakse tugiisikud tagada just puuetega lastele.

**Isiklik abistaja:** KOV, kombineeritud rahastus - tasandusfondist teenuste korraldus.

**Sotsiaaltransport:** KOV + omaosalus. Haapsalus 1,60 eurot linna piires, linnast välja siis 35 s km + tunnitasu. Lihulas ja Hanilas maksab inimene ise 10 senti km, vald maksab ülejäänud. Ridala vallas tasandusfondi teenuste arendamise reaal, kui see otsas, siis KOV eelarvest. Kullamaal ainult KOV eelarvest. Noarootsis enamuses KOV eelarve, tasuta puuetega inimesed ja töövõimetusega, ülejäänud maksavad elektri hinna elektrihinna, 7-8 senti km. Vormsil on küll kehtestatud hinnakiri - bussitransport saarel pensionäriks tasuta, saare piires on sõit euro. Mandrile minekuks sümboolne summa.

**Täisealise isiku hooldust** Haapsalu ei paku, hooldajad on määratud neljale puudega lapsele. Muidu maakonnas KOV vahenditest.

**Varjupaiga teenus:** KOV + inimese jooksvad sissetulekud (pension, toimetulekutoetus).

**Turvakodu teenus:** KOV+ inimese omaosalus.

**Eluruumi tagamine:** jooksvad kulud katab inimene ise, üüriosa vajadusel toimetulekutoetuse kaudu, eluruumi korrashoid ja kapitaalremont KOV kulul.

**Võlanõustamisteenuse** katab KOV, kui inimene on nõus oma nime ütlema, selle järgi selgub ka koduomavalitsus. Teenust on saadud ka Töötukassa kaudu.

**Häirenupp:** Haapsalus inimene ise, Lääne-Nigulas täna projektivahenditest, tulevikus KOV + inimese/pere omaosalus, Lihulas KOV.

## TEENUSTE KVALITEEDI ARENDUS

ESF TAT projekti „Tööturul osalemist toetavad hoolekandeteenused 2015-2020“ tegevuse 2.3.3 “Eesti hoolekandeteenuste kvaliteedi edendamine kvaliteediteemaliste koolituste, konsultatsioonide ja kvaliteedijuhtimissüsteemide tutvustamise ning rakendamise” raames on EQUASS Assurance kvaliteedisüsteemi arendamisega liitunud Haapsalu Sotsiaal- ja Lõuna Läänemaa Tervishoiu ja Sotsiaalhoolekande Keskus.

Kvaliteeti panustamiseks võib lugeda omavalitsuste panustamist teenuse saamist reguleerivate dokumentide väljatöötamise ja pidevasse ajakohastamisse.( nt teenusele saamise korrad, hindamisinstrumendid, halduslepingu vormid jmt).



Teenuse kättesaadavust ja kvaliteeti tõstab teenuste pakkumisega seonduvate töökohtade loomine, töötajate pidev täiendkoolitamine, maakondlike regulaarsete kovichoonide korraldamine. Viimase viie aasta jooksul on maakonnas toimunud mitmeid tugiisikute koolitusi.

**Üldhooldusteenus:** Haapsalu De La Gardie hooldekodu renoveeriti regionaalfondi toel ja avati 2012. aasta lõpus. Projekt maksis kokku 2,4 miljonit eurot, millest 1,8 miljonit kulus ehitusele. Toetust sai Läänemaa haigla 0,92 miljonit eurot, ise pidi lisama rohkem kui kolmandiku. Omaosalus kaeti laenuga.

**Täisealise isiku hoolduse** juurde pakutakse mõnikord täiendavalt koduteenuseid hooldaja töökoorma kergendamiseks.

**Sotsiaaltransport** - põhiliseks arendusvormiks on olnud uute sõidukite soetus. Lääne-Nigula vallas on hetkel katsetamisel uus süsteem, mis ühtlasi uurib sotsiaaltranspordi vajadust. Sotsiaaltöötajate ja teenuse osutajate töökeskkonnaks on Google Drive tabel, mis näitab kes kuhu plaanib sõita. Registreeritakse kõik ka üles antud vajadused, ka sellised, mida ei suudeta täita.

**Varjupaiga teenus** - Haapsalu linnavalitsuse poolt igal aastal sooritatava hanke juures on teenuse nõuded, mida igal aastal üle vaadatakse ja uuendatakse. Teenuse pakkumise käigus toimub pidev monotooring, erinevad institutsioonid kontrollivad hoolekande asutuste normidele vastavust, ettekirjutused täidetakse, teenust täiendatakse.

**Eluruumi tagamine** - KOV vastutab kapitaalremondi eest, sanitaarremondi eest vastutab klient. Kapremonti tehakse vastavalt vajadusele.

Lihula on kasutanud puuedega inimesele sobiva eluruumi kohandamiseks EASI regionaalsete investeringutoetuste programmi projekti. Eluruumide kordategemist on rahastatud ka Hasartmängumaksu Nõukogu projektidest.

**Võlanõustamisteenuse** pakkumiseks on nõutav õigusteaduse bakalaureuse kraad, lisaainena võlanõustamine või kahekuulise intensiivkoolituse läbimine. Tänaused teenusepakkujad vastavad nõudmisele. Lihulas korraldati teenus vahepeal juuratudengite praktikana, soovijaid oli palju.

**Häirenupu teenuse** osas kogutakse Lääne-Nigula vallas tagasisidet, et teha järeldusi, kuidas teenust parandada.

**Igapäeva elu toetamise teenust** laiendatakse Lihulas, rahastus läbi SKA. (Teenus ei kuulu KOV korraldatavate teenuste nimistusse.)

## PEAMISED PROBLEEMID TEENUSTE OSUTAMISEL JA ARENDAMISEL

### Koduteenused:

- Hooldekodusse edasisaatmine on raske. Koduteenuse leping sõlmitakse juriidilise isiku ja *teovõimelise* füüsilise isiku vahel, kuid teovõime võib ajapikku kaduda ja inimene peaks minema juba institutsionaalsele hooldamisele, aga ei taha. KOV sundida ei saa, kuigi olukord on juba ohtlik. Inimene tahab kodus olla ja ei taha lastele rahalist koormust. Kuidas omavalitsus saaks piiri tõmmata? Puudub eakatele suunatud nõustamine, perekondadel ei ole raskel hetkel otsustamiseks tuge.
- Koduteenuse hooldusmahud ajaliselt on väga erinevad. Ühe juures 30 min, teise juures 3 h. See pole töötaja ega teenuse saaja seisukohalt korrektne.
- Ei ole õige, et teenus on kõigile tasuta. Võiks viia kommertsalusele, aga ka tasulise teenuse juurutamiseks napib omavalitsustel ressursi.

- Lõuna-Läänemaalt, Lihulast kadusid koduteenustega integreeritud õendushooldus, kuna rahvaarv ei vastanud teenusepakkumiseks nõutavale suurusele, aga vajadus jäi.

#### **Üldhooldusteenus:**

- Operatiivselt ei ole võimalik abivajajat hooldekodusse paigutada, vabu kohti ei ole.
- Hooldustöötaja palk on väga madal, töötajaid on raske raske leida.
- Hooldustöötajate keskmine vanus on ohtlikult kõrge. Tulekul on tööjõupuudus.
- Teenuse maksumus ületab eakate sissetuleku. 50% jääb puudu. (nt pension 350, hooldekodu maksumus 800).
- Perekonnad skeemitavad rahalistest kohustustest vabanemiseks: kui otseselt alanejaid ja ülejeajaid sugulasi ei ole, tehakse enne KOVi pöördumist ära kinnisvara kinklepingud, millega hoolduskohustust ei panda. Lahendid kohtus. (teoreetiliselt, praktiliselt vald ei jõua kohtus käia).
- Kui KOV peab eaka eest maksma üle poole koha maksumusest, siis see on rahaliselt omavalitsusele väga koormav. 10% peab eakale kätte jääma.

**Päevahooldus:** sihtrühm on teenuse arendamiseks väga väike. Maakonnas puudub piisavalt suur hooldusasutus, et seda teenust saaks pakkuda. Alla 80 kohalise institutsiooniga teenust ära ei majanda.

#### **Tugiisiku teenus:**

- Piirkonnas puuduvad teenuseid pakkuvaid MTÜd, pole ka sobivaid inimesi - vähegi töö jaoks sobilikud on koormatud või on neil transpordiprobleem - pole lube või autot.
- teenuse pakkuja ei saa tulla väikese kogukonna seest, konfidentsiaalsus on vajalik.
- pole täistöökoht, töötasu sõltub tundide arvust. Probleem on, et kohustuslik minimaalne sotsiaalmaks ei soodusta osaajaga töötamist. Isegi kui miinimum sotsmaks makstakse, aga tegelikkuses inimene miinimumpalka ei saa, siis haigekassa kindlustus EI KEHTI. Süsteemi saab üles ehitada ainult töövõimetuspensionäridele või muudele sotsiaalselt kindlustatud isikutele.
- hajaasustuses lisandub transpordikulu, mistõttu on teenust maapiirkondades raske osutada, samas on vajadus suurperedele, erivajadustega inimestele teenuse pakkumiseks. (Lääne-Nigula, Lihula)
- KOVil ei ole rahalist ressursi.

Tugiisiku teenusega seonduvalt teeb muret hariduse kvaliteet: Lapsi on vaja toetada, aga see ei vii kaugle kui kõiki (üheskoos õppima) integreerime. Tavaõpetajalt ei saa nõuda (kvaliteetset tööd), kui on klassis 20 normintellektiga ja 3 tugiisikuga last.

**Isikliku abistaja teenus:** suurim probleem on inimese leidmine. Ohukohaks on ka abistaja ärakasutamine, seepärast on oluline alati selgeks teha, kas spetsiifiline abivajadus on olemas.

#### **Sotsiaaltransport:**

- väljaspool maakonnakeskust puuduvad omavalitsustel spetsiaalselt puudega inimestele kohandatud transpordivahendid. (Lääne-Nigula, Lihula). Sotsiaalaja ja haigla invaaudod on ajaliselt väga koormatud.
- haiged vajavad saatjat. (see pole töölepingus fikseeritud.) Näiteks teenuse osutamise kord lubab küll saatja tasuta kaasa võtta, kuid lapsed on kaugel ja ei saa seetõttu oma kohustust täita.

- probleem on, kui on ratastooli inimene, keda ei suuda tõsta.
- Teiste teenuste kellaajad - Haapsalus on dialüüsi aparaat. See aga ei kata vajadus - tööpäevad hakkavad kell 7, mistõttu sotsiaaltransport peab haige kohale tooma hommikul kl 7 ja vahel saab koju õhtul kl 23.
- teenust pakutakse (maakonna keskus) ainult tööpäevadel, ainult ametlikeks ja arstikäikudeks. Osaliselt makstakse nende piirangute tõttu transpordikompensatsiooni. Vaja oleks erapartnerit, kes pakuks 24/7. Samas, sotsiaaltransporti tuleks eristada invataksost, mida pakutaks eraturult ja mis oleks heaolu tagamine. (sihtrühma suurus aga ei ole eraturu mõttes teenuse loomiseks piisav)
- Teenusevajadus ei ole selge - tegelikult ei ole üldse teada, millised inimesed vajavad sotsiaaltransporti kui perekond toetab.
- Uue SHSiga seonduvalt- hajaasustuses ühistranspordi hind ei kata kuidagi teenuse osutamise kulusid. KOVil peaks olema auto ja palgatöötaja. Vajadus peab olema nii suur, et suudetaks autot üleval pidada.
- Kui on Tallinna minek, siis minnakse kindlal põhjusel, aegade klapitamine erinevate inimestele on üsna võimatu. Saabki viia ainult ühe korraga.

#### **Täisealise isiku hooldus:**

- majanduslanguse tõttu 2008. aastal jäi hooldajatoetus omavalitsuste maksta, makstavad summad on väga väikesed
- kui Haapsalu linn lõpetas isiku hooldajate toetamise, kirjutasid paljud end Ridala valla suvilatesse sisse.
- hooldajate oskused ja toimetulek on nii majanduslikult kui sotsiaalselt murettekitavad. Kuidas nad ise end "laadida" saavad? Aeg-ajalt oleks vaja intervallhooldust, et hooldaja saaks puhata, kuid selleks ei pruugi olla finantsressursse.
- Hooldaja teeb ikka rohkem tööd kui koduteenuse pakkuja, koduteenusega ei saa asendada.

#### **Varjupaik:**

- Sõitlasest varjupaiga asukad, kellele pakutakse asutuses tuge ja rehabilitatsiooniteenust, ei saa omapäi elamisega siiski hakkama ja satuvad varjupaika tagasi. (Samaaria Misjon)
- probleemsete elanike distsiplineerimiseks ei ole mingeid võimalusi - ei ole võimalik sundida inimesi puhtust pidama, või loobuma toas suitsetamisest. Inimene, kes on kõik kaotanud, ei hooli millestki. Päevaks õue saatmine ei ole lahendus – rikuvad avalikku korda. (Sotsiaalhooleühing)
- toimetulekutoetuse piirmäärat protsentuaalses mõttes hüppeline tõus - varjupaiga asukatele jääb nüüd joomiseks rohkem raha kätte.
- segadust on ka teenuse sisseostul kulude eest tasumisega – naaberomavalitsus ei ole nõus lõputult maksma või teinekord on kliendi isiklikku sissetulekut (nt laekuv pension) väga keeruline kätte saada.
- alkoholi konfiskeerimise nõue koos hoiustamise nõudega.
- süütevedelik ei ole alkohol, kuid seda aseainena tarbitakse.

#### **Varjupaigast ja turvakodust edasilikumine sotsiaalkorterisse**

Inime peab abi saama, kuniks vajab. Nooremad liiguvad ise edasi. Lastekodu taustaga noorel pole kuskile minna, järelikult tugivõrgustik puudub. Vahel käivad edasi-tagasi. Loogiline minek peaks olema tagatud eluruumi. Eakas peaks liikuma kohandatud korterisse või asutusse. Edasi liikumiseks on vaja erineva spetsiifika asutusi väiksemaid peremajasid.

**Turvakodu:** sotsiaaltöö võrgustiku ja ühiskonna üldine madal teadlikkus (varjatud) perevägivalda tunnustest ja lahendusvõimalustest.

#### **Eluruumi tagamine:**

- Eluruumide tehniline kvaliteet ei vasta tihti uue SHS ehitusseadustiku normidele.
- Õiglased lahendused - vabaturul on palju väiksema sissetulekuga perekondi, kes üürivad ise elamispindu palju kallima hinnaga. Kui inimesed on saanud tööle, mured lahendanud, kuidas neid välja saata? Võrdsete võimaluste tagamine. Üürileping tehakse tähtajaliselt, 1-3 aastat. Teiste teenuste-toetuste pealt seis näha.

**Võlanõustamine** - Lõuna-Läänemaal on suur vahemaa maakonna keskusega, maal elavale inimesele on raske linnas käia.

**Häirenupu teenus** - madal teadlikkus, inimesele võõras, tehniliselt keerukas (siiski), ei julge kasutada.

**Lastekaitse spetsialist** - lastekaitsega seonduv probleemistiku lahendamiseks on vaja juriidilist abi. Juristiharidusega spetsialisti aga omavalitsused üksi palgata ei jaks.

**Toiduabi** on toimetulekuraskustes peredele ülimalt oluline, kuid Toidupank ei toimi kuigi hästi - hunnik õnnetust, korra pole busse, korra pole toitu. Varem sai KOV öelda, palju vajadus on, nüüd on õigus toiduabi saada ainult toimetulekutoetuse saajatel. Aga küllalt on olemas toimetuleku piiril peresid, kes samuti abi vajavad.

**Hospiitsi puudumine** - tihti kirjutatakse surija haiglast välja, kui ravida enam ei saa ja haigekassa kulul ravi aeg on ümber saanud. Inimest ennast ja perekonda ei valmista keegi raske olukorraga kohanemiseks ette.

#### **Üldiseid probleeme**

**Volikoguliikmete haritus, prioriteetide seadmine** väiga väikese omavalitsuse piiratud ressursi tingimustes - näiteks oli ühes väikeses omavalitsuses oli kunagi kaks sotsiaaltöötajat, iga päev pereõde (ambulaatoriumis), arst kaks korda nädalas ja sotsiaalmaja, kus inimesed olid ööpäevaringselt. Selle asemel tehti (volikogu otsusega) noortekeskus ja vallas töötab täna vaid üks sotsiaaltöötaja.

**Hooldustöötaja** on tööga ülekoormatud – üritab oma tööajaga katta kogu valla hooldusvajadust. Juhul kui läbi põleb ja kaob, siis kuidas leida sellisesse kohta uus töötaja?

**Riikliku erihoolekande teenus on kättesaamatu** - hetkel situatsioon, kus inimene peaks olema erihoolekandes, aga on KOV ülalpidada, et hoida teda perekonnale lähemal. saab käia päevakeskuses, kui ta panna erihooldusteenusele... Aga järjekorras inimene, kes ootab, 370nes??? Vanemad enam ei jõua. Head lahendust ei ole. Tugiisikut oleks vaja.

**Puuetega inimeste materiaalne toimetulek** – kulutused abivahenditele võivad süüa põhiosa ka kõrgeimast puudetoetuse määrast. Puudega isikute sissetulekud on tavaliselt nii napid, et teenuste ost omavalitsustelt ei tule ka väikeste tasude korral kõne allagi (nt sotsiaaltransport). Materiaalse toimetulekuga seonduvalt on paljud puudega inimesed heitunud ning depressiivses meeleseisundis, millest tulenevalt ei käida ka KOVides teenuseid nõudmas ja ollakse KOVide jaoks „nähtamatud“. (Lääne-Nigulas on peale liitumist tunnetatav, et KOV „näeb“ puuetega inimesei rohkem.) Materiaalsetest raskustest rääkis ka Läänemaa Vähiühingu esindaja - vähi diagnoosi saanu kaotab tavaliselt töövõime, koos tööga ka sissetuleku ja pealinnas ravil käimise transpordi korraldus on seetõttu väga keerukas.

**Puudega inimeste haritus ja konkurentsivõime tööturul** – konkurentsivõime aluseks on tavakoolis omandatud üldharidus. Jõukamad ja edumeelsemad pered suudavad tavapärase üldhariduse lastele kuidagi tagada, vaesemad, nõrgemad ja ebateadlikumad mitte.

**Töövõime reform** – Läänemaa Puuetega Inimeste Koja Jaak Pihlaka arvamusel ei ole pikaajalised heitunud puudega inimesed sobiv kontingent tööjõuturule minema, puudetoetuse äralangemisel suureneb lihtsalt toimetulekutoetuse saajate sihtrühm. Tööjõuturule sobilikuks peab ta värskest invaliidistunud korraliku haridusega ja/või eelneva töökogemusega inimesi.

Kui töövõime reform on alguse saanud puudetoetuste kergekäelisest määramisest (eriti Lõuna-Eesti maakondades), siis töövõime reformi asemel oleks lahenduseks pigem väga range puudetoetuste määramise protseduur.

**Määratlematud omastehooldajad** – kuna omastehooldajaid ei ole Eestis seaduse tasandil defineeritud, on väga raske määratleda, kui palju tõsistes raskustes omastehooldajaid on ja kuidas peaks olema hoolduskoormusele vastavalt abi kättesaadav. Perekonnaseadus kohustab alanejaid ja ülenejaid pereliikmeid ülal pidama ja põhiseadus pereliikmeid hooldama, seega on kohalikel omavalitsustel seaduslik võimalus pereliikmete olemasolul jätta. Abivajavad pereliikmed tasuta või soodsate sotsiaalhoolekande teenuste sihtrühmast välja.

**Ühistransport** – omavalitsused peavad korraldama eakate transporti, kuna hajaasustuses on ühistranspordi kättesaadavus minimaalne. Kõrges vanuses ja kehva tervisega inimene ei suuda tervet päeva arstil käimiseks kusagil veeta, kui ühistranspordi buss näieks hommikul kl 7 läheb ja õhtul kl 17 tuleb.

## TEENUSTE MUUTMISVAJADUS

**Koduteenus:** Mitmed vallad tunnetavad vajadust koduteenust laiendada sh tasulise koduteenuse loomisega, kuna hooldekodu kohti ei ole saada. Haapsalu sooviks koduteenust pakkuda ka neile inimestele, kellel on pereliikmed olemas, sest see koormab oluliselt ja ebaõiglaselt töölkäivaid pereliikmeid. Üldiselt – vajadus selle teenuse järgi kasvab ka elanikkonna vananemisega. (Haapsalu, Lihula, Hanila; Lääne-Nigula)

Vajalik oleks **üldhooldusteenusele eelnev teenus**, kui inimene saab veel ise endaga tubastes tingimustes hakkama. Vajalikud on sotsiaalelupind - tuba oma asjadega, ööpäevaringe valve, ühisdušš, ühisköök. Sellised asutused võiksid toimida ka kogukonna teenusena.

**Üldhooldusteenus:** Ettepanek nr 1 - eakas peaks saama mingi üldhoolduse baasteenuse riikliku süsteemi allusel, selleks võiks olla eluajal kogutud fond. Ettepanek nr 2 - kui lapsel/sugulasel pole kohustust hooldada, siis ei peaks tal olema ka õigust pärida.

Valdkonna palk on ülimaldal – näiteks Haapsalu Kutsehariduskeskus koolitab hooldustöötajaid, kuid reaalselt tuleb tööturule väga vähe. Vajadus on palka tõsta. (Kas lahendus oleks, kui oleks olemas hooldustöötajate ametühing, kes oleks pedagoogidega võrdselt pildil?)

Vajalik on töötajate motiveerimine enesetäiendamisele.

**Õendushooldus** peaks kuulma üldhooldusteenuse juurde - teenuse kadumine Lihulast seoses tsentraliseerimisega on tekitanud palju probleeme. Selle teenuse järgi on jätkuvalt suur nõudlus.

**Täisealise isiku hooldus** on halvasti riiklikult reguleeritud, iga KOV teeb oma kitsendused. Nt Lääne-Nigula ei määra üldiselt alanejaid ülenejaid pereliikmeid.

Ettepanek: Koduteenuselt peaks isik suunduma hooldekodusse, täisealise isiku hooldus ei ole selliste rahasummadega lahendus.

Naabervalla arvamus: Kui kaotaks ära hooldajad ja paneks selle koduhooldaja palgaks, siis ei saaks samaväärset tulemust.

Sotsiaalministeeriumi kodulehelt võetud hindamisinstrumentid on hindamiskriteeriume on pisut liiga palju (17 lk?). Vajalikud on mõistlikumad tööriistad.

**Tugiisiku teenuse** edendamiseks on vajalik seaduse muudatus - osaajaga töötamise sotsiaalmaksustamine peaks olema proportsionaalne. Tasu on ikkagi väga vähe motiveeriv, sellepärast ei leidu ka inimesi. Tasu katab teenuse pakkumise kulud, inimesed teevad seda missioonitundest! Vajalik on tugiisikute keskne koordineerimine maakonnas, ka motiveerimine ja koolitamine oleks tore.

**Laste tugiisikuga** seonduvalt: pensionieelikud võiks olla perpektiiv, keda koolitada tugiisikuks. Sotsiaalpedagoogi haridusega noort inimest ei saa palgata. Otsitud on kuulutusega, avaliku konkurssiga, lapseanema kaudu tuttav, kool soovitab õpetajat või abiõpetajat. Leitud erinevad lahendused.

**Erivajadusega laste koolitamine** on problemaatiline - alguses olid Viigi koolis ainult liikumispuudega, aga nüüd on hulgipuudega, kõik on ühes koolis. Kinni pandi Helme ja Läänemaal oli Vidruka. Vaja oleks lasteaias erirühmasid ja päevahoidusid ja erinevaid koole. Haigused on väga erinevad, suhkruhaigusest käitumishäireni, downid, aspergerid, autistid (praegu hästi suurelt pildis). Koolid ja koolijuhid on hädas. **Vajalik on siiski erikoolitusega personali, vaja et kogu personal oleks valmis ja ka terve kooli lapsed valmis!** See on vastutus ja kohustus. Siin Ridala vald paneb välja palju tugipersonali, mida riik ei rahasta.

**Isikliku abistaja** sõlmkoht on inimesed, kes oskaks seda küsida. Rohkem teavitust sellise teenuse küsimise võimalusest.

**Võlanõustamine** kaugemates valdades, näiteks võiks olla nt kord nädalas regulaarne võlanõustaja vastuvõtt kohapeal, mitte maakonnakeskuses.

**Sotsiaaltransport** - sõiduvahendite amortiseerumine, uute sõiduvahendite vajadus.

**Turvakodu teenus** – KOVil raske hoida personali üleval. Meeldiks kui oleks ema-lapse turvakodu, mis annaks tugiteenust kõrvale. Tallinn pakub noorte emade tugirühmasid.

**Varjupaik** – sõltlastele on vaja on välja töötada selge kestusega programm, peale mida liigub inimene kas sotsiaalelupinnale või madalama taseme varjupaika (eluheidikud). Sotsiaalelupinnal hakkama saamiseks on vajalik täiendav tugiisiku teenuse pakkumine.

**Eluruumi tagamine** – maakonnas valdavalt renoveerimisvajadus, sotsiaalkorterid vajavad rohkem remonti kui omavalitsus jõuab teha. Haapsalu: "Teenusele saamise tingimused vajaks täpsemat välja töötamist, hindamist. Periood vajab täpsemalt määratlemist, teenuse lõpetamise hindamist ka." Osad omavalitsused tunnetavad vajadust poolpansionaadi laadse teenuse loomiseks.

**Kaitstud töökohtade vajadus** - ülimalt oluline on toimetulekuraskustes inimeste rakendamine - inimene tahab teha tööd ja tunda end kasulikult. Ka eakad!

**Häirenupp** - disain peaks olema inimsõbralik - suur kobakas käe peal, mis tuletab meelde ohtu, on stressor. Võiks olla rohkem käekella moodi. 10 inimest oli Hanila valla jaoks liiga suur miinimumarv liitumiseks. Kui inimesed ise rohkem panustaksid teenuse eest tasumisse, võiks teenus olla laiemalt levinud.

**Rohkem ligipääsusi füüsilise puudega inimestele** kõik teenused omavalitsuses peaksid olema kõigile kättesaadavad (ratastooli-inimestele). (Hanila)

**Koduõendus** võiks olla ennetav, haigekassa rahastab väga konkreetseid juhtumeid. Koduõde võiks korra kuus külastada kroonilisi patsiente.

**Toiduabi** võiks olla riiklikult koordineeritud teenus.

**Lähisuhte vägivallega seondult** (Läänemaa Naiste Tugikeskus)

- **Koolitused vägivalga teemal.** Koolitust vajavad sotsiaaltöötajad, õpetajad, lasteaia kasvatajad, külavanemad, korterühistu esimehed jt. Koolis peaks olema vägivalga teemaga seoses nii tüdrukute koolitus kui poiste koolitus.
- Vajadus on suurema mahulise ja kättesaadavama lastepsühholoogi teenuse järele. Maakonna Rajaleidjas ainult on ainult üks psühholoog, kes mahuliselt ei jõua, samuti ei jõua teenus linnast väljas elavate lasteni.
- Vägivaldsest perest äratulnutele oleks vaja psühhoteraapiat: naistegrupp ja lastegrupp. Suvel tahaks teha naiste ja laste laagrit.

**Omastehoidusega seondult**

- Tarvlik oleks pidada (üleriiklikku) omastehoidajate registrit, et oleks võimalik sihtrühma määratleda ja omastehoidajatega kontakteeruda.
- Vajalik on korraldada omastehoidajate kogemusnõustamist spetsiifiliste hooldusvajaduste nõustamiseks.
- Mõistlik oleks korralda omastehoidajatele piirkondlikke tugigruppe, tugigruppide tegevusi.
- Omastehoidajad ootavad kohalike omavalitsustelt nende koormat kergendavaid teenuseid - koduteenuse laiendamine omastehoidajate hoolduskoormuse vähendamiseks, (koju saadetavate) asendushoidajate teenus.
- Tulevikus võiks arendada omastehoidusega seonduvat seadusandlust, omastehoidajate terviseteenust (a' la töötervishoid) ja omastehoidajate töö väärtustamist sh omastehoidajate ametlikku palkamist, kui tegemist on väga suure hoolduskoormusega.

## **TEENUSTE ARENDAMISE VAJADUSE HINDAMINE perioodiks 2016-2020**

Sotsiaalhoolekannet puudutavad arengukavatsused on valdavalt leitavad omavalitsuste arengukavades – mida suurem on omavalitsus, mida laialdasem on omavalitsuses juba pakutav teenuste valik ja mida arvukam omavalitsuse sotsiaalvaldkona personal, seda pikem on vastav peatükk.

Maakonna sotsiaalarengukava peamine eesmärk on ühiste teenuste arendamine ja teenuste hea kättesaadavus kõikjal maakonnas. Maakonna sotsiaalvaldkonna arengukava juurde ühtselt finantseeritavat rakenduskava/tegevuskava aga ei kuulu.

Omavalitsuste ja maakonna arengukavades plaanitu puhul ei ole selge, kas arengukavades plaanitav on finantsidega kaetud või millised tegevused on prioriteetsed.

Arendustegevuste finantseerimiseks kasutatakse võimaluse avanemisel toetusfondide abi, arendusdokumentide sisu järgib teadaolevate eelseisvate toetusfondide eesmärke.

Kui vaadata koos arengukavadega omavalitsuste kohustuslikke finantsstrateegiaid, siis sotsiaalteenuste pakkumiseks ja arendamiseks planeeritavad summad ei ole enamasti kuigi selgelt eristatavad, erandiks Haapsalu ja Lääne-Nigula omavalitsused.

Haapsalu eelarvestrateegias on aastateks 2014-2015 planeeritud kokku ligi 60 tuhat eurot investeringuteks toetuste arvel, ülejäänud investeerimistegevused muude vahendite (omavahendite?) arvel igal aastal 30 000.

Lääne-Nigula sotsiaal valdkond eelarvestrateegias sotsiaalvaldkond seitsmel erineval real – investeringuid ei ole otseselt nimetatud, näha on põhivara soetuse plaanid ja kasvava personalikulu plaanid.

Sotsiaalvaldkonna arendamine tundub eelkõige sõltuvat sotsiaaltöö juhtide tarmukusest, silmaringist, missioonitundest, omavalitsusjuhtide toetusest ja teisalt omavalitsuses ja volikogudes väljakujunenud hoiakutest ja traditsioonidest sotsiaalvaldkonna arendamise osas.

## TEENUSTE ARENDUSPLAANID

### Järgnevalt ülevaade omavalitsuste intervjuude käigus välja toodud arenduskavatuste kohta:

#### Haapsalu

- Koduteenus: Tahaks laiendada suuremale sihtrühmale. Selleks tuleb kaitsta eelarvet volikogu ees. EQUASSi juurutamine käimas.
- Jätkub töö teenuste osutamise alusdokumentidega: Välja töötada hooldusele suunamise kava, et oleks läbipaistvam, kuidas perekond toetust saab; tugiisiku kord; eluruumi tagamise kord.
- Sotsiaaltransport: võiks mõelda uue kohandatud bussi ostmisele.
- Eluruumi tagamine võiks olla delegeeritav erasektorile. Arendada võiks juurdekuuluvat nõustamist, vaja rohkem ja parema väljaõppega inimesi.
- Turvakodu: vastavalt kliendigrupi vajadusele. Pigem vajavad arendamist turvakodust edasimineku võimalused ja tugiteenused.
- Teleteenuste piloteerimine on kaalumisel.

#### Lääne-Nigula

- Koduteenus: Oru-Taebla piirkonnas on plaanis lähiajal 0,5 töötajat juurde palgata. Minna EQUASSi hindamissüsteemile + töötajate motiveerimine, arendamine, koolitamine.
- Üldhooldus: Vajalik töötajate motiveerimine enesetäiendamisele. Plaan oleks Oru hooldekodu laiendada, et juurde tuua teenuseid - intervallhooldus, päevahooldus.
- Tugiisiku teenus: Kui leidub inimesi, siis koolitame.
- Sotsiaaltranspordi teenus: hädavajalik on suurendada osutamise mahtu, tõenäoliselt oleks vajalik transpordivahendi soetamine.
- Eluruumi tagamine: vajadus renoveerida on, aga head rahastusvõimalust ei ole. Ka hinnatõus ei vähendaks kättesaadavust.

#### Lihula

- Koduteenuse laiendamine tasulise koduteenuse pakkumisega.
- Hooldekodu laienemine Kasari Kooli ruumidesse (Lõuna-Läänemaa Tervishoiu ja Sotsiaalhoolekande Keskus).
- Projektidega arendada tugiisiku teenust puudega lastele.



## Hanila

- Koduteenused: tööjõu juurdepalkamine või spetsialiseerumine, töökoht oleks atraktiivsem kui sotsiaaltranspordi pakkumiseks saaks soetada parema auto.
- Sotsiaaltransport: vajadus hinda tõsta.
- Tugiisiku teenus: Võimalusel koolitaks juurde – lisaks lastele vajaksid tugiisikuid ka ärevushäirega noored täiskasvanud.
- Täisealise isiku hooldus: mõte toetussummat sügava puude ja laste puhul tõsta.
- Varjupaik ja sotsiaalkorterid: värskendusremont, sooviks luua ratastooliga sissepääsu, ühte korterisse tahaks teha dušši.
- Häirenupp - on kaalumisel, et teenus KOVi soetada.
- Sooviks luua sellise pesupesemisvõimaluse ja duššivõimaluse, kuhu saaks ratastooliga ligi.
- Sooviks teha ühed ruumid, kus saaks vastu võtta psühholoog, perenõustaja, võlanõustaja jmt.
- Koostöö Toidupangaga - mõnd teenust võiks toetada põhimõtteliselt, et teenus maakonnas oleks.

## Kullamaa

- Koduteenus – teenuse loomine on kaalumisel.
- Eakate toetatud elamine - Liivil ja Kullamaal paar korterit, millest saaks teha eakate talvekodu-ühiselamu. Soe tuba, arst lähedal. Eluruum oleks sellisele sihtrühmale, kes pole lamajad voodihaiged.
- Sotsiaaltransport: vajadusel uuendada tehnikat, vahetada suur buss välja väiksema vastu. (vallas toimib korrapäraselt oma eakatele mõeldud bussiliin).

## Ridala

- Alustatakse 2016 alguses koduteenuse pakkumisega, eeldatavalt tulemas 6-7 klienti. Nõudlus ja teenuse laiendamisevajadus selgub teenuse olemasolul.
- Tugiisiku teenus: ollakse partneriks puudega laste teenuste arendamise projektis, Haapsalu Hoolekandekeskuse hange on tehtud tervele maakonnale.
- Kehtestamisel/kehtestatud uus täiskasvanud isiku hoolduse/isikliku abistaja kord.
- Sotsiaaltransport: suure tõenäosusega on vaja soetada erivajadustega kohandatud sõiduriist.

## Noarootsi

Sotsiaalhoolekandeteenuste edasiarendus: vajalik lift erivajadusega inimesi II korrusele viimiseks, turvakaamera (demensete jälgimiseks), tõstuk. Nii kui tuba tühjaks läheb, kohe toa remont.

## Nõva

Plaanis on Nõvale teha üks maakondliku hoolekandekeskuse üks osakond, kus pakutakse sotsiaalhoolekandeteenuseid, õenduse ja arstiteenuseid. Hoone olemas, täna leitud sobiva haridusega inimene, kes oleks seal nõus töötama, aga eelarve ei kanna välja.

Hoonel katus parandatud, uus küttesüsteem. Eeldatav investeeringu maht teenuse käivitamiseks on 150 tuhat eurot. Sihtasutus värskelt moodustatud. Keskuses oleks võimalik teistel organisatsioonidel oma üritusi läbi viia. Ehk saaks mingeid teenuseid ära delegeerida.

## Martna

Sotsiaalkeskuse loomine Rõude külaseltsi baasil - intervall- ja päevahoolduse arendamine, eakate sotsiaalkorterid talvitumiseks, eakate toetatud elamise teenus, ühisköök ja päevakeskus huvitegevustega.

Vormsi

Sotsiaaltransport - kui elektriauto peaks otsa lõppema, on vaja investeerida uude sotsiaaltranspordivahendisse.

### **Sotsiaalhoole Ühing**

- Sooviks ehitada arendatava sotsiaalüüripindadega majale invalifti.
- Sooviks hakata pakkuma Põhja-Läänemaa piirkonnas invatranspordi teenust - soetada invaauto (+ trepironija) , tõstmisvõimeline tööjõud omast käest võtta. (Lõuna-Läänemaal peaks kindlasti olema oma buss.)
- Tulemas pikaajalise töötutele suunatud teenuste arendamise projekt. Ühing esitas projekti meetmele: Meetme 3.2 „Tööturuteenused tagamaks paremaid võimalusi hõives osalemiseks“ tegevuse „Tööturuteenuste laiendamine uutele sihtrühmadele ja uute tööturuteenuste pakkumine“ toetuse taotluse nimega "Märka töötut", mille raames taotleti raha järgmistele nõustamisteenustele: sotsiaaltöötaja, võlanõustaja, psühholoog, jurist, tegevusjuhendaja ja mentor koos koolitusega. Lisaks nõustamisteenustele on planeeritud tegevusteks grupitööd (mõttelaadi muutuseks ja praktilisteks tegevusteks) ning tööpraktika tööandja juures koos stipendiumitega. 24 mentorit on planeeritud 3 tugipunkti, Haapsallu (Läänemaale) nendest umbes 6. Vastus taotluse kohta tuleb hiljemalt 19.04.2016 a.

### **Samaaria Eesti misjon**

Sõitlastele on vaja on välja töötada selge kestusega programm, peale mida liigub inimene kas sotsiaalelupinnale või madalama taseme varjupaika (eluheidikud). Sotsiaalelupinnal hakkama saamiseks on vajalik täiendav tugiisiku teenuse pakkumine.

**Statistilise ülevaate saamiseks vt lisa „Läänemaa\_hetkeolukord\_100116.xlsx“**

## KOV koostööperspektiiv:

### Haapsalu

Koduteenus: jah - mõistlik, mida rohkem ühtlustame korrad, et vähendada probleeme a'la "mina pean seda saama, sest teises KOVis antakse". Teenusepiirkonnad nii ligilähedased.

Üldhooldus: Mida ühtlasemad on korrad, seda vähem arusaamatusi. Täna Lihula soovib teha dementsete hooldust. Kui Lihula spetsialiseerub, siis Haapsalu selles valdkonnas ei hakka konkureerima. Ei ole mõtet paralleelselt betooni panna.

Sotsiaaltransport – ühine eritranspordivahend.

Tugiisikud: põhimõtted, korrad, tugiisikute "laenamine" teise valdkonda, teise omavalitsusse?.

### Lääne-Nigula

Koduteenus: See oleks võimalik juhul, kui oleks olemas omaette asutus. Kui teenust on võimalik müüa vabaturu põhimõttel.

Üldhooldus: Sihtrühm teenuste planeerimisel on terve maakond ja ka maakonna ülene (Harjumaa numbrid). Lääne-Nigulal on Väga toetav suhtumine Lõuna-Läänemaa dementsete osakonna loomiseks. See peaks olema maakonna ülene, dementseid tuleb järjest juurde, ei sobi üldhooldekodudesse. Tuldaks üle Eesti kokku. Selle arvelt vabaneks kohti teistes üldhooldekodudes. Demetsete puhul ainult personali täiendkoolitusest ei piisa, vaja spetsiaalväljaõppega personali, kaldub erihoolekande valdkonda.

Tugiisiku teenus: Kindlasti on! Seda pole mõistlik ühes KOVis arendada. Mahud on kaootilised. Teenust on keeruline osutada oma kogukonna liikmel, ses mõttes oleks tore tuua tugiisik teisest elupiirkonnast, kes oleks neutraalne. Lihula: on vaja leida tugiisiku teenust pakkuv inimene, teda koolitada nii et teenuseid saaks ka teistele KOVidele müüa. Siin on koht kus vallad saaksid koostööd teha.

Sotsiaaltransport: koostöö oleks võimalik, kui kokku lepitaks ressursid, mille baasilt seda tööd tehtaks. Võiks olla omaette asutus.

Eluruumi tagamine: Kui oleks piisavalt kohti, siis saaks osta. Või kui kusagil teenuste parendamiseks rahad kokku pandaks. Mitme valla peale võiks olla invatranspordi sõiduk.

Võlanõustaja: Läänemaa väiksust arvestades võiks olla 1 teenuseosutaja. Võlanõustaja võiks olla ühe päeva nädalas Lihulas, teise Hanilas...nt juurapraktika tudengitele

Turvakodu: Mõistlik on maakonnas koostöö lahendus. Hind võib olla peaaegu mida iganes, kuna see on ikka soodsam lahendus kui ise teenust ülal pidada. (Ehk on ka Haapsalu vajadus küllalt väike, ongi mõistlik teenust ka välja müüa.)

### Hanila:

Koduteenused ja üldhooldus: Kliendi vajadusest olenevalt - haldusreformist tulenevalt?

Tugiisik: võiks ka olla piirkondade ülene. Saaks spetsiifiliselt koolitada!

Isiklik abistaja: võiks teha koostööd teise KOVga. Siin võiks olla III sektori teenusepakkuja.

Sotsiaaltransport Lihulaga ehk kahasse?

Võib-olla ei ole sotsiaalkorter piisav, vaja oleks täiendavat tuge ja nõu. Ainult katusest ei piisa.

Turvakodu on, kuna turvalisuse mõttes ongi hea peita inimene ära teise KOVi.

Häirenappu võiks teha äkki koostöös Lihula vallaga?

Telehooldus: kui midagi teha, siis Lihulaga kahasse - Lihulas on füsioterapeut.

Ridala:

Koduteenus: Kui saab nüüd pildi ette, siis on hea minna koostööläbirääkimistesse.

Tugiisiku teenus: Koostööd on tehtud linnaga. Linnal on lasteaia erirühm ja sinna on mõnikord lapsed saadud. Mõnel lapsel tekib ikkagi tugiisiku vajadus. Ja kui laps vajab IKKAGI tugiisikut, võiks olla laste päevakeskus, kus saavad alusharidust sügava ja raske puudega lapsed. Erirühmas saaks olla toetavad inimesed, kui varakult ei toetada, siis jääbki tugiisiku vajadus kuni keskkoolini. Teistes maakondades on vaimupuudega laste koole.

Laste turvakodu sotsiaalajas ja naiste turvakodu... Naiste varjupaiga küsimuses rääkida..... Või KOVID peaksid maksma arвете alusel. Kes kannab kulud, kui korter on tühi.

Martna vallal on suur vajadus lastekaitse töötaja järele! Võiks olla LOVLi ühine. Siin on lahenduseks liitumine. See on väga raske teema.

Muud teenused ootavad haldusreformi.

Noarootsi: Hooldustöötaja jagamine Lääne Nigulaga? Saaks paremini koormatud.

Tugiisiku saaks võtta ainult väljspoolt . Suure murega inimesed ei julge tulla rääkima, sest äkki keegi saab teada.

Kullamaa sooviks mitme KOVi üleselt piirkonda koduõenduse teenust.

### **Mõtteid integreerimise kohta:**

Lnigula: **Hooldekodu** juurde oleks võimalik integreerida **koduõendus**. Oleks asutus, kus inimesel oleks haigekassaga leping. Tervishoiu töötaja oleks olemas ja käis tervishoiuteenust osutamas.

**Tugiisikut** saaks integreerida **üldhooldusega**, hooldustöötaja saaks teenust osutada majast välja.

Hps: Erinevad teenused võiksid olla integreeritud teenuseid pakkuvate sotsiaaltöötajate pädevustena. Sotsiaaltöötajaid võiks vastavalt koolitada.

Toetatud elamist saaks integreerida tugiisikuga.

Varjupaiga ja turvakodu juures peaks alati juures olema terviseseisundi kontroll, dokumentide vormistamine, nõustamine, tugiisikud.